

寻访



观山·观水·观天下

水墨澜庭

Overlook the nature sight,
with the world
in my mind.

文/宋瑾 图/周斌

“安禅未必须山水，灭却心头火自凉。”可我们毕竟不是禅师，不能每日面壁，更不耐烦推窗只见楼外有楼，不见了山外青山。绿筑·水墨澜庭将少数人玩赏的精致要素解析、重构、提纯，植于10万余方的风景之上，以满足诸多品位人士的需要，一山一水一世界，一琴一墨一江南，这里总有你的世界和天堂。

作为一个以原生态山水打造，关注细节、追求精致，具备生活质感与高舒适度的纯排屋社区，我们可以这样定义绿筑·水墨澜庭：在形式上，是一个全面升级的纯正低密度山水庭院住宅；在内涵上，是一个关注更高阶层品位及生活哲学的人文宅邸；在内容上，是一个更具科技品质的高端集合产品。

编者按：2009年1月，南环河畔，水墨澜庭一期样板房向世人揭开它神秘的面纱。水墨澜庭样板房的出现，再次告诉人们，品味，已成为它不可复制的标志。在水墨澜庭寻求一种品质的精致生活，已经深深融入您的血脉，它的出现，也正是为懂得品味的人所建。请带着安静的心跟我们一起旅行和寻访。

表情一：

依山傍水的新鲜融动

两条主脉，一则是山，二则谓水。水墨澜庭，活了。

“池鱼吞墨影，宿鸟伴书声。”现代人少了文墨心性，书也电子化阅读了。只因少了与自然的交流。但与山水交融共生的本性，却传承了千年而未变。水墨澜庭择绍兴城南一片与小亭山、南环河相邻的宅地，被南环河水系三面环绕，成为绍兴罕见的半岛型别墅区。西侧通过拱桥与小亭山、永和塔景区连为一体，山水萦绕，自然资源首屈一指。业主也便坐拥了这片如画般的风景。



踏入水墨澜庭，无论是山巅的永和塔俯瞰，还是三座小桥横卧水面，都是怡然自得的江南风光画卷。“小桥、流水、人家”的江南味儿，悠然浮现。一种油然而生的心情逐渐浸润到肌体的每一方寸。当视线向远处延伸时，小亭山以绿的浑厚将水墨澜庭融为一体。当然，你还可以去体验被四季许以了生命的六大风情园林，原生态的山水给予了它们最大的养分：“蔷薇苑”怒放的花朵妆点春夏和早秋的家园；“映荷堤”展现夏天映日荷花别样红的风情；“月桂园”丹桂飘香，尽享停车坐爱枫林晚，霜叶红于二月花的景致；即使在寒冷的冬天，您也可漫步“翠筱园”中，感受一份生机盎然。

可想而知也正是源于山水的新鲜融动，才让内心充满了宁静，从此以后，许以水墨澜庭最鲜活的生命。

- Tips: 1.午后，坐在草坪上读书，一股清新的味道扑鼻，去掉了一些活泼，水墨澜庭更适合喜欢安静的人。
2.闭上眼睛，置身微风、阳光的静奢中，让心灵跟随这些生命一起安静。

表情二：

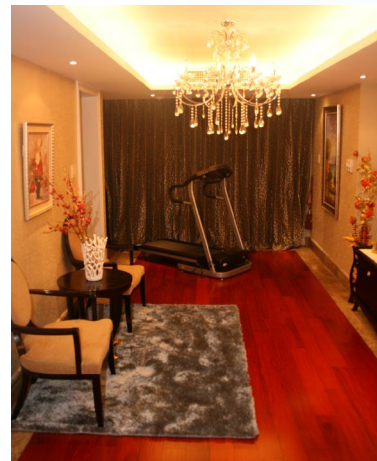
多维交通 生活便利 连接静谧与繁华的领地

驾车在多维的空间中穿梭，人们的出行如此简单随意，一切触手可及。

水墨澜庭以不可复制的位置彰显出入皆相宜，！从”的#态。地处绍兴城南，三环线内，与解放南路相接，繁华的\$%与幽静的家园因多&'（的交通而统一。小亭山的静），城南中心区的欣*自+出行享受风，电- 的快感。生活从此可以自由出行，无：无/，不仅快O便利，而且宁静致远。在这里，生活从未如此轻松，如此随意。

生活在水墨澜庭，1借绍兴%中心的成23套，45真正优6与纯7的生活。在这里，日子可以8择自由不9，居住者足不出户就可以品味生活。或：展健美体的；，或择<黑白=>，或在-一个角?品@A天，-B都那么随意自然。

- Tips: 1.木制的长廊内，安静地聆听大自然的声，阳光抚慰你的脸颊。
2.地下一层的健身设施配置，打造紧张之余的健康生活。



表情三：

融融邻里 用一种概念

光阴荏苒，似水流年，生

沉淀下来的，还有那些与邻里

水墨澜庭由六大类排屋

依据水系和道路巧妙布置了

河双联式排屋、中庭式排屋、

排屋和

叠加式

排屋，这

样人性

化的户

型组合，

围合的

共同空

间，让邻

里之间

有了更多的交汇与理解。

在这里，童年就是冬天被

紫色长围巾上，冷香冷香的

则是春天午后，小鸟们洗过澡，

抖着羽毛，可爱至极的样子；

个停电的晚上在蜡烛上翻来

肠；在这里，自由就是简单而

- Tips: 1.绿色的墙边一隅，
憩、玩耍、舒展的；
2.也许你正看见，
色彩的秋千摇椅上

